

# SOVANIMO

## Activité "éveil artistique"

### Objectif pédagogique

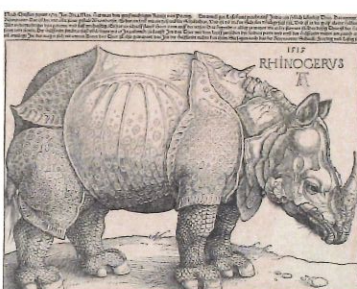
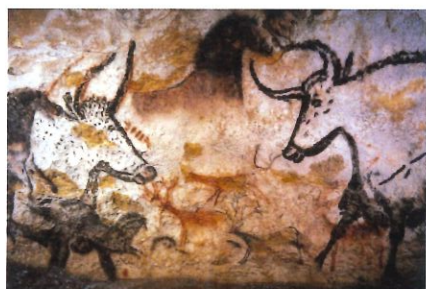
Découvrir les différentes manières dont les animaux sauvages ont été représentés dans l'art.

### Descriptif de l'activité

L'activité s'organise autour d'œuvres qui représentent des animaux sauvages. Nous avons sélectionné et commenté des œuvres auxquelles vous pouvez accéder depuis notre site internet (voir modalités d'accès en bas de cette fiche).

### Modalités et variantes

Les enfants découvrent les différentes œuvres et sont invités à les décrire, à analyser les différences et ressemblances et à exprimer les émotions qu'ils ressentent.



#### MODALITÉS D'ACCÈS AUX OEUVRES

La sélection d'œuvres est accessible sur notre site internet à l'adresse suivante :

<https://www.sloli-editions.com/animaux-et-art/>

Mot de passe à entrer pour accéder à la page : sauvonslesanimaux





# EXPOSITION SOVANIMO

## Activité "solutions"

### Objectif pédagogique

Comprendre les menaces qui pèsent sur de nombreuses espèces d'animaux sauvages.  
Identifier des solutions pour protéger les animaux sauvages, à l'échelle individuelle et collective.

### Descriptif de l'activité

Les enfants doivent imaginer à partir des indications présentes sur les différents panneaux de l'exposition et à partir de leurs propres idées des solutions pour protéger les animaux sauvages. Ces solutions seront à représenter sur des affiches.

### Modalités et variantes

Voici plusieurs pistes pour réaliser l'activité :

- L'activité peut démarrer par une découverte du panneau expliquant les menaces qui pèsent sur les animaux sauvages, puis du panneau présentant des solutions.
- Les enfants peuvent ensuite se répartir en petits groupes pour travailler sur les affiches. Chaque groupe se voit attribuer un des 18 animaux représentés dans l'exposition. Les enfants sont invités à consulter le portrait de l'animal qui leur a été attribué puis à réfléchir à une solution pour le protéger. Les enfants réalisent ensuite leur affiche sur une feuille A4 ou A3. L'affiche doit comporter :
  - le nom de l'animal
  - le dessin de l'animal
  - une phrase présentant une solution pour protéger cet animal. Cette phrase peut aussi éventuellement être illustrée.
- Chaque groupe peut ensuite présenter à l'oral son affiche en détaillant l'intérêt de la solution illustrée. Les affiches pourront être exposées et présentées aux parents ou aux visiteurs.
- Il est aussi possible de réaliser cette activité autour d'autres animaux que les 18 représentés dans l'exposition.



# EXPOSITION SOVANIMO

## Activité "cherche et trouve"

### Objectif pédagogique

Apprendre à associer le nom et l'image des animaux sauvages.

### Descriptif de l'activité

L'activité s'organise autour du panneau de l'exposition "mosaïque d'animaux sauvages". La mosaïque comporte 18 photos numérotées représentant les 18 animaux dont le portrait est détaillé sur les panneaux de l'exposition (voir en bas de page la liste complète avec les numéros).

Les enfants doivent retrouver le nom de chacun.

### Modalités et variantes

Voici plusieurs manières de réaliser l'activité :

- L'activité peut se faire **individuellement ou en petit groupe**
- Il est possible de donner **tous les numéros ou seulement une partie** des numéros à traiter et de les répartir entre les enfants ou les groupes.
- Il est possible de **donner à l'avance la liste** des animaux : les enfants doivent alors reporter les bons numéros devant chaque nom. Pour les plus grands, il n'est pas nécessaire de leur donner la liste, ils doivent trouver par eux-mêmes le nom des animaux à partir des photos.
- L'activité peut se faire **à l'oral** pour les plus petits **ou à l'écrit** pour les plus grands.
- Il est possible d'associer à cette activité l'utilisation des pions en bois ou des cartes du jeu Sovanimo.

#### LISTE DES ANIMAUX DE LA MOSAÏQUE

1 : Ours blanc / 2 : Cabillaud / 3 : Gorille / 4 : Requin / 5 : Tigre / 6 : Panda géant / 7 : Rhinocéros / 8 : Esturgeon / 9 : Panthère des neiges / 10 : Wallaby des rochers / 11 : Baleine bleue / 12 : Tortue terrestre / 13 : Orang-outan / 14 : Loutre géante / 15 : Lynx boréal / 16 : Loup / 17 : Albatros / 18 : Eléphant



# EXPOSITION SOVANIMO

## Activité "expressions animalières"

### Objectif pédagogique

Découvrir des expressions de la langue française inspirées des animaux.

### Descriptif de l'activité

L'activité s'organise autour des 24 affichettes d'expressions animalières. 12 de ces affichettes comportent l'illustration d'une expression, les 12 autres comportent uniquement le nom et la définition de cette expression. Le but de l'activité est d'associer l'expression à son illustration et d'en découvrir le sens.

### Modalités et variantes

Voici plusieurs manières de réaliser l'activité :

- Dans un premier temps, les enfants ne découvrent que les illustrations et doivent essayer de retrouver l'expression qu'elles symbolisent (à l'écrit ou à l'oral). Dans un second temps, ils découvrent le nom de l'expression et sa définition.
- Il est aussi possible de disposer les affichettes de manière à ce qu'elles soient toutes visibles. Individuellement ou par groupe, les enfants doivent associer chaque illustration (numérotées de 1 à 12) à la bonne expression (numérotées de A à L).
- Pour les plus petits, il est possible de réaliser l'activité uniquement à l'oral.
- Pour renforcer l'apprentissage, l'activité peut se poursuivre en demandant aux enfants d'utiliser chaque expression dans un contexte approprié.
- L'activité peut être complétée en demandant aux enfants de trouver d'autres expressions inspirées des animaux. Il peut aussi être intéressant de leur proposer de représenter par le dessin certaines de ces expressions.

CORRESPONDANCE DES AFFICHETTES

1 D / 2 A / 3 F / 4 L / 5 C / 6 K / 7 J / 8 I / 9 B / 10 E / 11 H / 12 G





# LES EXPRESSIONS ANIMALIÈRES

1







## UN FROID DE CANARD

D

L'origine de cette expression viendrait de la chasse aux canards qui se pratique en automne et en hiver, période durant laquelle les lacs gèlent et les canards deviennent des proies faciles.

Le chasseur doit alors attendre immobile et transi de froid qu'une de ses victimes finisse par se rapprocher suffisamment pour qu'il puisse l'abattre.





# LES EXPRESSIONS ANIMALIÈRES

2







# AVOIR UN CHAT DANS LA GORGE

A

Quand tu as un chat dans la gorge, c'est que tu es malade et que tu as du mal à parler ou à chanter parce que tu ressens une gêne au fond de la gorge.

Cette expression vient de la ressemblance entre "maton", ancien mot qui désigne des poils ou de la laine qui grattent et "matou", qui désigne couramment un chat. Avec le temps, le mot "chat" a fini par remplacer "matou". Et voilà d'où vient cette drôle d'expression !

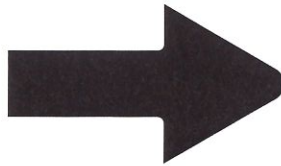






# LES EXPRESSIONS ANIMALIÈRES

3





## PASSER DU COQ À L'ÂNE

F

Quand tu changes de sujet dans une conversation pour parler de quelque chose d'autre qui n'a pas de rapport, et sans expliquer la transition, on dit que tu passes du coq à l'âne.

Le coq et l'âne sont deux animaux tellement différents l'un de l'autre, que cela illustre le fossé qu'il peut y avoir entre deux idées ou deux sujets de conversation.







# LES EXPRESSIONS ANIMALIÈRES

9





## DES LARMES DE CROCODILE

B

Au 16ème siècle, on racontait que les crocodiles du Nil charmaient leurs proies grâce à des cris de tristesse. Une fois la proie attirée par les pleurs du crocodile, il était facile pour lui de s'en emparer !

Depuis ce temps, lorsqu'on pleure pour obtenir quelque chose et que les larmes ne sont pas sincères, on dit que ce sont des larmes de crocodile. Méfiance...







# LES EXPRESSIONS ANIMALIÈRES

5





# AVOIR UNE MÉMOIRE D'ÉLÉPHANT

C

Les éléphants possèdent une excellente mémoire. Ils peuvent se souvenir toute leur vie d'un humain rencontré dans leurs jeunes années, ou encore des pistes pour se rendre à tel ou tel point d'eau.

C'est pourquoi l'expression "avoir une mémoire d'éléphant" est utilisée pour caractériser quelqu'un qui possède une extraordinaire capacité à mémoriser toutes sortes d'informations.







# LES EXPRESSIONS ANIMALIÈRES

6





## FAIRE L'AUTRUCHE

K

Quand quelqu'un se cache parce qu'il a peur d'affronter la réalité, on dit qu'il "fait l'autruche". On dit souvent que cet oiseau au long cou a l'habitude d'enfouir sa tête dans le sol pour se protéger lorsque quelque chose l'effraie.

C'est pourtant faux ! Lorsque l'autruche a peur, elle s'envole. Il est cependant vrai qu'elle a souvent la tête près du sol, pour surveiller ses oeufs, pour se nourrir ou encore pour se protéger des tempêtes de sable.

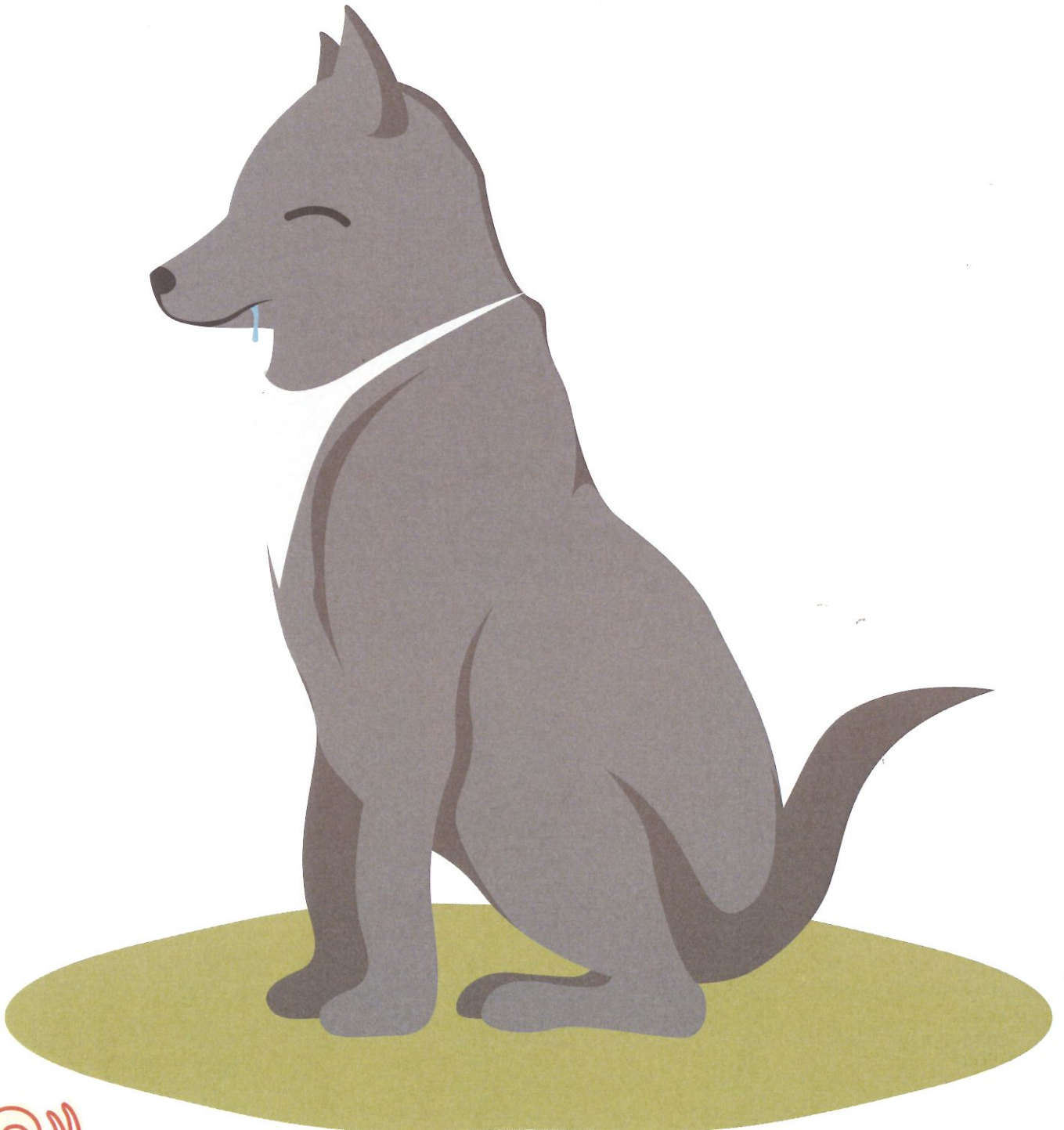






# LES EXPRESSIONS ANIMALIÈRES

8





## AVOIR UNE FAIM DE LOUP

I

Le loup a toujours eu la réputation d'être un animal redoutable et affamé qui dévore ses proies. Alors, quand on a faim à tel point que l'on pourrait manger n'importe quoi, on dit qu'on a une faim de loup. Terrifiant, n'est-ce pas ?

Pourtant le loup est un animal généralement craintif et discret, mais que les humains ont longtemps redouté.

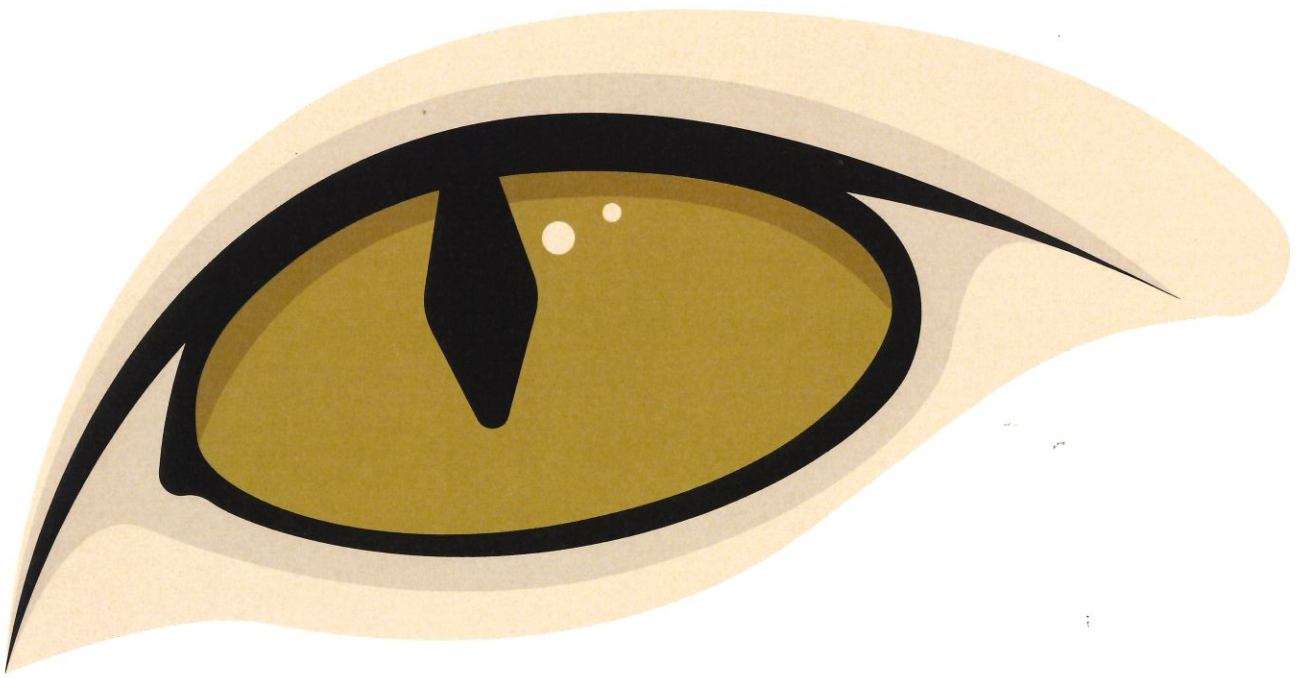






# LES EXPRESSIONS ANIMALIÈRES

4





## AVOIR UN OEIL DE LYNX

l

Avoir des yeux de lynx signifie avoir une vue perçante, mais contrairement à ce que tu peux penser, les lynx n'ont pas une vue si exceptionnelle.

A vrai dire, cette expression n'a rien à voir avec l'animal : elle est en fait liée au héros Lyncée, dans la mythologie grecque. Dans la légende de Jason et la Toison d'Or, il est dit que Lyncée avait une vue telle qu'il pouvait même voir à travers les murs et les nuages. Pratique ! Avec le temps, Lyncée est devenu "Lynx" et c'est donc ainsi qu'est née cette expression.







# LES EXPRESSIONS ANIMALIÈRES

10





# UN MOUTON À CINQ PATTES

E

As-tu déjà vu un mouton à 5 pattes ? Non, car cela n'existe pas !

C'est une expression que l'on utilise pour désigner quelque chose d'une extrême rareté ou qui n'existe tout simplement pas. Le mouton est un animal qui revient souvent dans les expressions françaises, comme dans « Compter les moutons » ou « Revenons à nos moutons ».







# LES EXPRESSIONS ANIMALIÈRES

11





# ÊTRE TÊTU COMME UNE MÎLE

H

L'âne et la mule sont des animaux généralement très têtus qui n'avancent que lorsqu'ils en ont envie, au grand désespoir de celui qui essaie de les emmener dans une direction...

Ainsi, quand quelqu'un ne veut pas changer d'avis et qu'il campe sur ses positions, on dit qu'il est têtus comme une mule, ou que c'est "une tête de mule" !

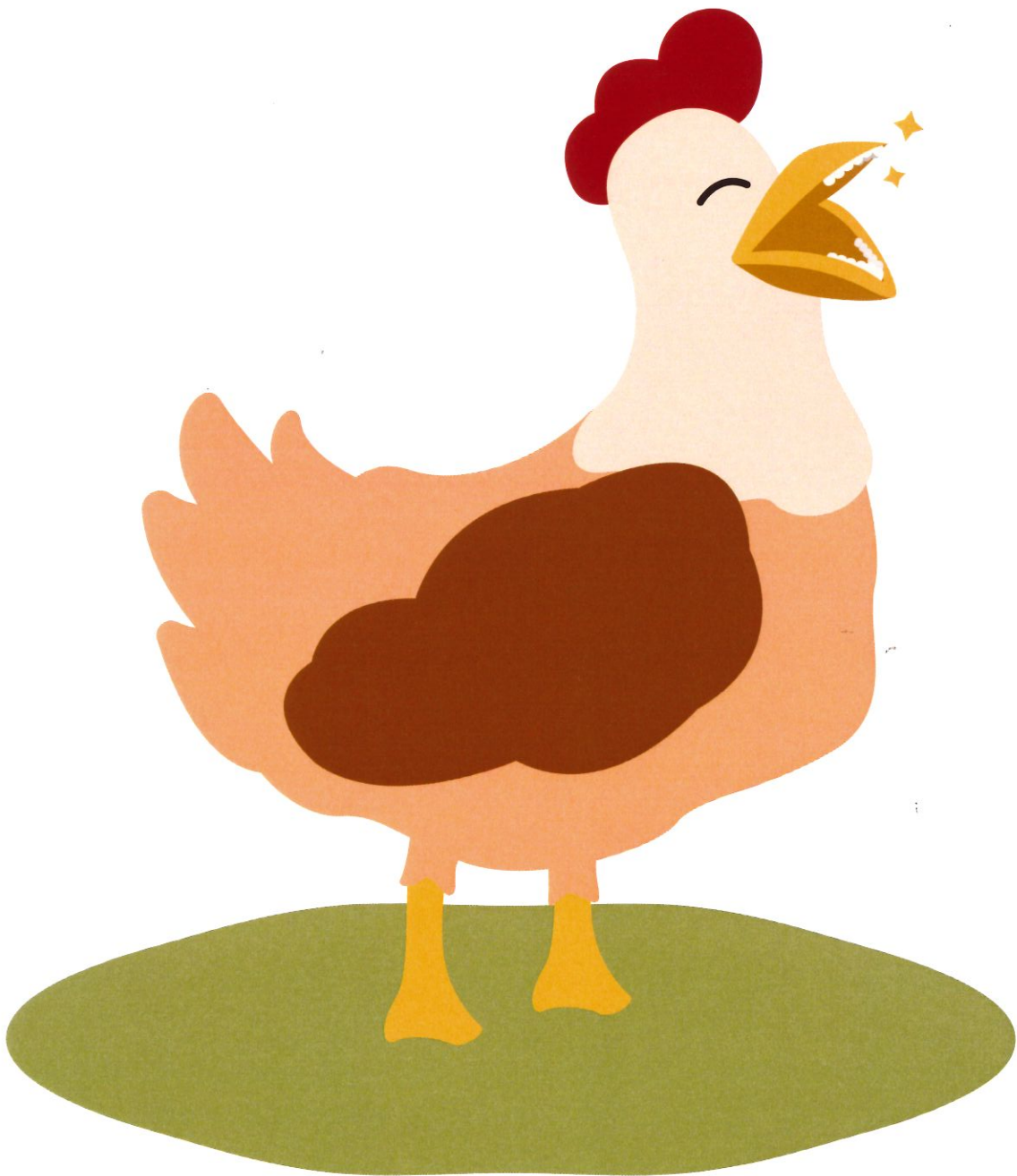






# LES EXPRESSIONS ANIMALIÈRES

12





## QUAND LES POULES AURONT DES DENTS

G

Quand tu n'as vraiment pas envie de faire quelque chose, tu peux dire "Je m'en chargerai quand les poules auront des dents !".

C'est-à-dire... Jamais ! Car les poules ont un bec et n'ont pas de dents, contrairement à d'autres animaux.

Dans d'autres langues, des expressions similaires existent : « Quand les cochons voleront » disent les Anglais, ou bien encore « Quand les grenouilles auront des poils » chez les Espagnols.







# LES EXPRESSIONS ANIMALIÈRES

7





## RUSÉ COMME UN RENARD

J

On dit d'une personne qu'elle est rusée comme un renard quand elle est très maligne et qu'elle parvient à résoudre des problèmes difficiles.

Mais d'où vient cette expression ?

Tu as forcément remarqué l'air malicieux et vif du renard avec son petit museau et ses oreilles dressées. Cet animal inspire depuis longtemps de nombreux écrivains qui ont imaginé des histoires, contes et légendes dans lesquels les renards ont des rôles de personnages intelligents. C'est de ces histoires que l'expression est née.

